

GARE À GARE



De la gare de Val-de-Reuil, gagner le bord de l'Eure **1**, traverser le pont, descendre sur votre droite pour gagner le chemin de halage.

Vous êtes sur la variante du GR2. Suivre ce chemin de halage jusqu'à l'église de Léry **2**, continuer jusqu'au

pont et traverser l'Eure.

Par une petite route, passer sous la ligne SNCF, puis traverser sur le passage piéton la D 110 pour rejoindre le lac des Deux Amants, de la très belle base de plein-air et de loisirs de Léry-Poses **3**.



Contourner le lac par la gauche jusqu'à longer la route D 110 en direction de Poses, jusqu'au passage piétons. Traverser la route, passer devant le calvaire et rester toujours sur la gauche jusqu'à la Seine, et le barrage de Poses **4**.



Le barrage de Poses ou barrage de Poses-Amfreville est le premier ensemble de barrage-écluses rencontré sur le cours montant de la Seine, à 160 km de son embouchure, dans le département de l'Eure.

Depuis 1991, une petite centrale hydro-électrique lui a été adjointe afin de profiter de la chute d'eau. Le barrage et ses écluses ont été construits de 1878 à 1881. Le barrage est de type à déversoir mobile, l'eau passant au-dessus de la structure mobile.

En partant de Poses, on rencontre successivement au long des 235 mètres :

- Une chambre d'observation des poissons et l'échelle de remontée (1991), la centrale hydroélectrique (1991), le barrage proprement dit et ses six passes (huit avant la construction de la centrale), les deux écluses parallèles, hauteur de retenue de 5,5 à 8 mètres, débit moyen : 480 m³ s, crue décennale : 2 200 m³/s, puissance de la centrale électrique : 8 mégawatts, 4 turbines.

- La chambre d'observation des poissons remontant la Seine est ouverte au public. A travers une vitre, on peut observer les poissons migrateurs qui utilisent l'échelle de remontée.

Traverser le barrage, puis les écluses.

Suivre la variante du GR 2 jusqu'à l'extrémité Ouest des écluses.

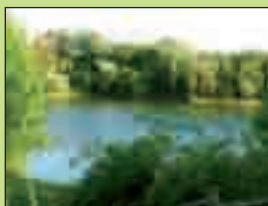
Longer la Seine, puis l'Andelle jusqu'au pont. L'emprunter et aussitôt prendre à gauche, pour suivre l'autre rive.

Dépasser le confluent Andelle-Seine, jusqu'au Manoir.

A l'entrée de cette ville, admirer le très beau relais **5**, puis laisser le GR 2 pour continuer Gare à Gare jusqu'au pont SNCF.

Au pied du pont, monter sur la droite pour rejoindre le parcours sportif, le suivre jusqu'à la route et l'aire de repos.

Prendre à gauche, passer sous le pont de la ligne SNCF, continuer cette route (bords herbeux) jusqu'au rond-point de la D 713.



Traverser ce rond-point en entrant sur la zone artisanale d'Alizay, puis à gauche et au bout de cette route le chemin qui rejoint le parcours sportif et son plan d'eau. Le prendre par la droite, passer le souterrain de la ligne SNCF, prendre la route en face.

Au premier carrefour, aller à gauche et continuer la traversée de la ville jusqu'à la route principale. La suivre sur la gauche, jusqu'au rond-point.

Traverser ce rond-point en direction du centre d'Igovie **6**, passer devant sa belle mairie, continuer tout droit, puis à travers champs, gagner l'église de Sotteville-sous-le-Val.



Suivre le balisage pour franchir la colline. En montant au château d'eau, prendre le temps de se retourner pour admirer le panorama. **7**



Après le terrain de football, vous arrivez sur le GR 2. Le prendre à gauche pour gagner Tourville-la-Rivière, vers son centre commercial.

Traverser au rond-point et prendre la petite route parallèle à la D 292 pour monter sur le trottoir de gauche du pont franchissant la

Seine, vers Oissel-sur-Seine.

A la sortie du pont, le GR 2 descend par des escaliers sur les quais. Pour rejoindre la gare de Oissel, prendre le passage piéton, continuer sur le trottoir de droite, passer devant le tunnel, et prendre sur votre droite la rue G.-Marti qui vous amène à la gare.



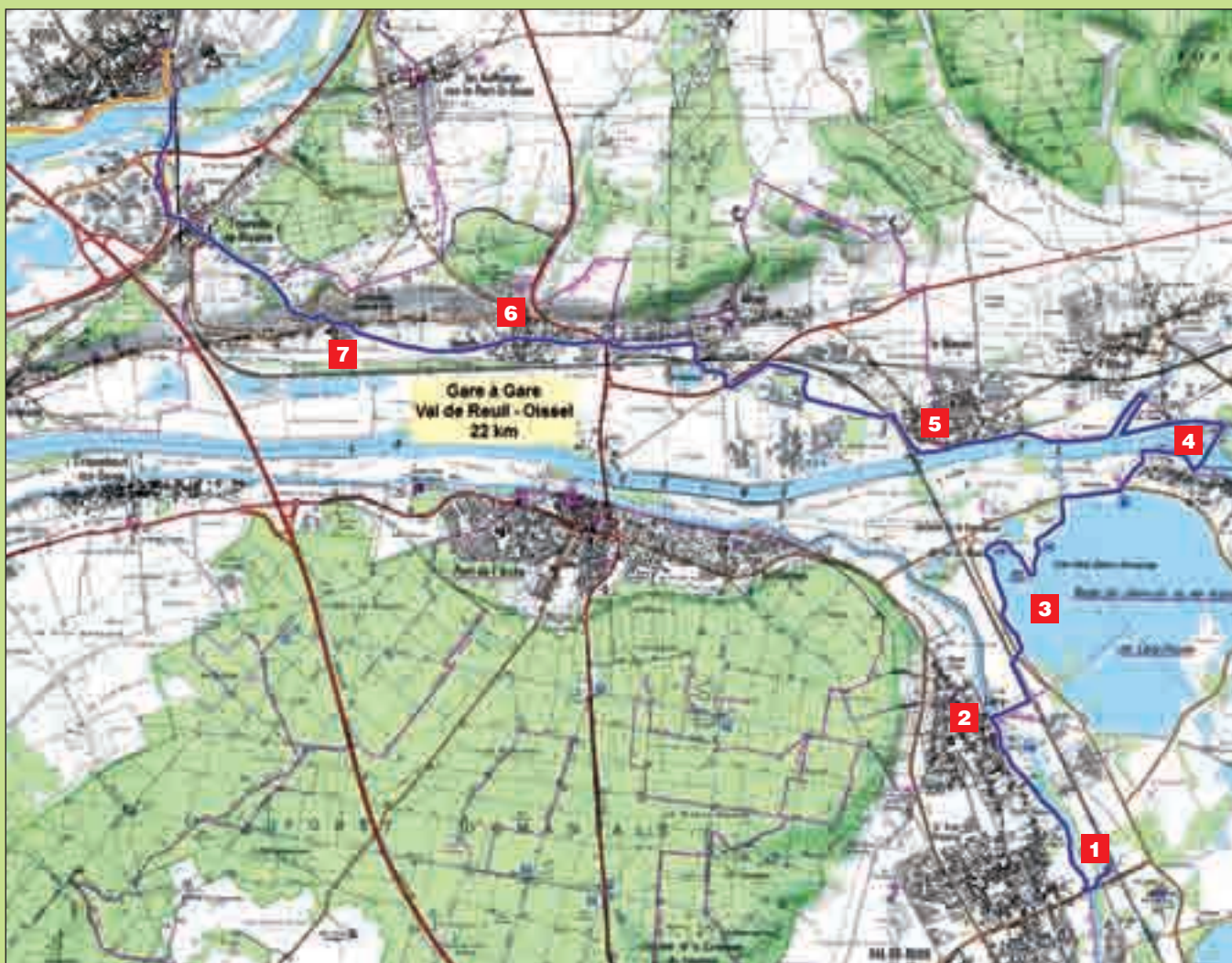
Textes, photos : Bonnet, Egret, Poyer



VAL-DE-REUIL / OISSEL



Le balisage :
blanc rouge
et plus spécifique



Carte IGN : 2012 OT - Autorisation IGN N° 43-11024

Depuis plusieurs années, le Comité Régional Haute-Normandie s'était fixé comme axe de développement l'élaboration d'itinéraires conformes au projet Gare à Gare de la Fédération Française de Randonnée Pédestre.

Le but : sensibiliser les randonneurs aux circulations douces, permettre aux personnes ne possédant pas de véhicule d'accéder aux circuits, et limiter l'utilisation des véhicules personnels.

C'est maintenant la fin de l'aventure pour cette phase très haut-normande !!!

En effet, deux plaquettes sont finalisées, décrivant chacune un circuit, reliant l'Eure et la Seine-Maritime pour se rejoindre à Oissel-sur-Seine, ville située sur la ligne Paris-Rouen-Le Havre, le futur Grand Paris !

Il s'agit de Val-de-Reuil/Oissel-sur-Seine, 22-km, et Oissel-sur-Seine/Saint-Aubin-lès-Elbeuf, 15 km.

Les itinéraires sont très « nature », l'un traversant forêts départementale et domaniale, l'autre suivant les eaux de l'Eure, l'Andelle et la Seine, tous deux essentiellement sur chemins. Cependant, ils vont à la rencontre de villages, écluses, barrages, ponts, jardins ouvriers...

La légende de la Côte des Deux Amants est rapportée au 12^{ème} siècle par Jeanne de France, première femme de lettres française : « Sous le règne de Charlemagne, Sire Robert de Canteloup, Roi des Pistriens, dominait la région. Il chérissait sa fille Callixte, merveille de grâce et ne voulait accorder sa main qu'à un seigneur de haut lignage. Raoul de Bonnemare, écuyer du Roi, était très épris de Callixte et son sentiment était partagé. Un jour, dans la forêt voisine, il survint au moment où la belle était attaquée par un sanglier et lui sauva la vie. Callixte, bouleversée, lui promit sa main et dit sa volonté à son père. Celui-ci se cabra, puis devant la volonté de sa fille qu'il aimait tant, mit une condition à l'union : que Raoul porte Callixte dans ses bras jusqu'en haut de la côte (45°). Raoul n'hésita pas à relever le défi, mais parvenu en haut après un effort considérable, s'écroule, mort. A cette vue, la jeune fille expire à ses côtés. » La légende raconte que le Roi, inconsolable, accablé de peine, comprenant sa cruauté, fit enterrer les deux amants sur place, dans le même tombeau.

Imprimerie SNEIP - IMPRIMÉ VERT - 02 32 91 71 41 - www.sneip.fr

INFOS PRATIQUES

TRANSPORTS

Pour tous renseignements :

www.ter-sncf.com/haute-normandie.

Comité Régional de Randonnée de Haute-Normandie
2, rue Turgis (dans le parc municipal, pavillon Dambray)
76350 OISSEL - Tél. 06 33 49 52 45

Site : www.ffrandonnee-haute-normandie.com/